

UNA APROXIMACIÓ AL TREBALL CIENTÍFIC DE GABRIEL CAMPO CUNCHILLOS (1898-1981)¹

Josep BATLLÓ;¹ Antoni ROCA-ROSELL.²

¹ Institut Cartogràfic i Geològic de Catalunya

² Universitat Politècnica de Catalunya

La meteorologia catalana va tenir una etapa brillant el període 1920-1939, en què es va desenvolupar la tasca del Servei Meteorològic de Catalunya (SMC). Creat per la Mancomunitat, l'SMC va ser una obra molt personal d'Eduard Fontserè, que en va ser el seu inspirador, el redactor del projecte i també el seu director. Fontserè és la figura cabdal de la meteorologia catalana a la primera meitat del segle XX. Com a director, va saber aixopugar sobre el paraigua de l'entitat tot allò positiu que es feia a Catalunya i crear sinergies que permeteren assolir noves fites (Roca *et al.*, 2004).

Però l'SMC no era només Eduard Fontserè. Estava format per un grup petit molt competent. El primer d'ells, la figura que volem estudiar en aquest treball, Gabriel Campo, el primer meteoròleg del Servei. Sempre s'ha presentat a en Gabriel Campo com un observador excel·lent; però va ser molt més que un observador. Per la seva discreció, no va voler figurar en primera línia de la meteorologia catalana, i a partir de l'any 1939 era més prudent no significar-se; però també en va ser un dels seus pilars essencials. Per això pensem que és una figura que cal recuperar.

En Gabriel Campo Cunchillos va néixer a Saragossa el 25 d'octubre de 1898. Ignorem com va ser, però son pare, en Gabriel Campo Pérez, va ser escollit per a conserge de l'Observatori Fabra, en construcció des de 1902. També ignorem si la família estava a Barcelona feia uns anys o si el motiu del trasllat a la ciutat va ser el lloc de treball a l'observatori. El cas és que, ja l'any 1904, els trobem instal·lats al petit habitatge que ocupava una part dels baixos de l'observatori. Per tant, ja als 6 anys, l'infant Gabriel, amb son germà gran Santiago, es trobaven

¹ Aquest text es basa en gran part en un treball publicat per l'Associació Catalana de Meteorologia en ocasió del quarantè aniversari de la mort de Gabriel Campo (Batlló, 2021).

a l'observatori compartint, primer, les obres encara en curs i, després, la seva immediata posada en marxa.

Poc en sabem de la seva formació; en Gabriel devia estudiar a alguna escola propera i va començar a fer el peritatge mercantil de l'Observatori, fet abans per Fontserè, que també tenia aquesta titulació, obtinguda just abans de començar els seus estudis universitaris. Imaginem que, en aquests anys de formació, devia ajudar son pare i son germà gran i es devia familiaritzar, de ben menut, amb les tasques de l'Observatori. Pel seu interès i aptitud devia cridar l'atenció de Fontserè, que es va fer càrrec de les seccions meteorològica i sísmica de l'Observatori l'any 1913. Per això el trobem, ja l'any 1915, només amb 17 anys, com a ajudant de l'Estació aerològica de Barcelona (Fontserè, 1916a), aquell primer projecte internacional posat en marxa per Fontserè (Roca *et al.*, 2004). Al resum de l'activitat de les seccions meteorològica i sísmica de l'observatori corresponent al curs 1915-1916 trobem, també, el següent comentari de Fontserè (1916b):

“Una mejora importante en este sentido ha sido el auxilio que se ha obtenido del joven Sr. Campo, adscrito ya por la Academia al Trabajo diario de las lecturas meteorológicas, cambio de hojas, observaciones y comparaciones horarias y demás operaciones indiferibles, para las cuales ha demostrado una aptitud y buena voluntad que me complazco en hacer constar, y que han sido de indiscutible utilidad a la buena marcha de los trabajos.”

La següent menció oficial a Gabriel Campo la trobem l'any 1918; l'Observatori Fabra va convocar una plaça d'ajudant i ell s'hi presentà i la guanyà. En prengué possessió oficial l'any següent. De fet, ja l'estava ocupant; però a partir d'aquell moment es va oficialitzar la seva posició.

No trobem més mencions a Campo fins l'any 1921. Quan aquell any es creà el Servei Meteorològic de Catalunya, es va crear la primera plaça de “meteoròleg” oficial a Catalunya. El càrrec de meteoròleg era el principal per darrera del director, Eduard Fontserè. No va haver-hi concurs públic oficial. Va ser Fontserè qui va fer una proposta per cobrir les diferents places, que va ser aprovada per l'Institut d'Estudis Catalans, que supervisava la nova institució. Per a meteoròleg,

Fontserè va proposar Gabriel Campo. El càrrec de meteoròleg suposava fer-se responsable de totes les activitats regulars (observació, predicció, etc.) davant del director. Veiem, doncs, que Fontserè no considerava Campo només un “observador” o “ajudant” sense responsabilitats organitzatives i científiques. Va triar-lo per davant de companys universitaris (també s’ha de dir que el càrrec volia dedicació completa i els professors universitaris no podien tenir-la).

Els anys següents trobarem Campo a tots els fronts d’actuació de l’SMC. La primera previsió pública del nou SMC, corresponent al dia 16 d’octubre de 1922, va signada per ell (com tantes d’altres). Donat que les previsions meteorològiques de l’antic SMC se signaven sempre, sabem que Campo era el principal predictor del Servei (figura 1).

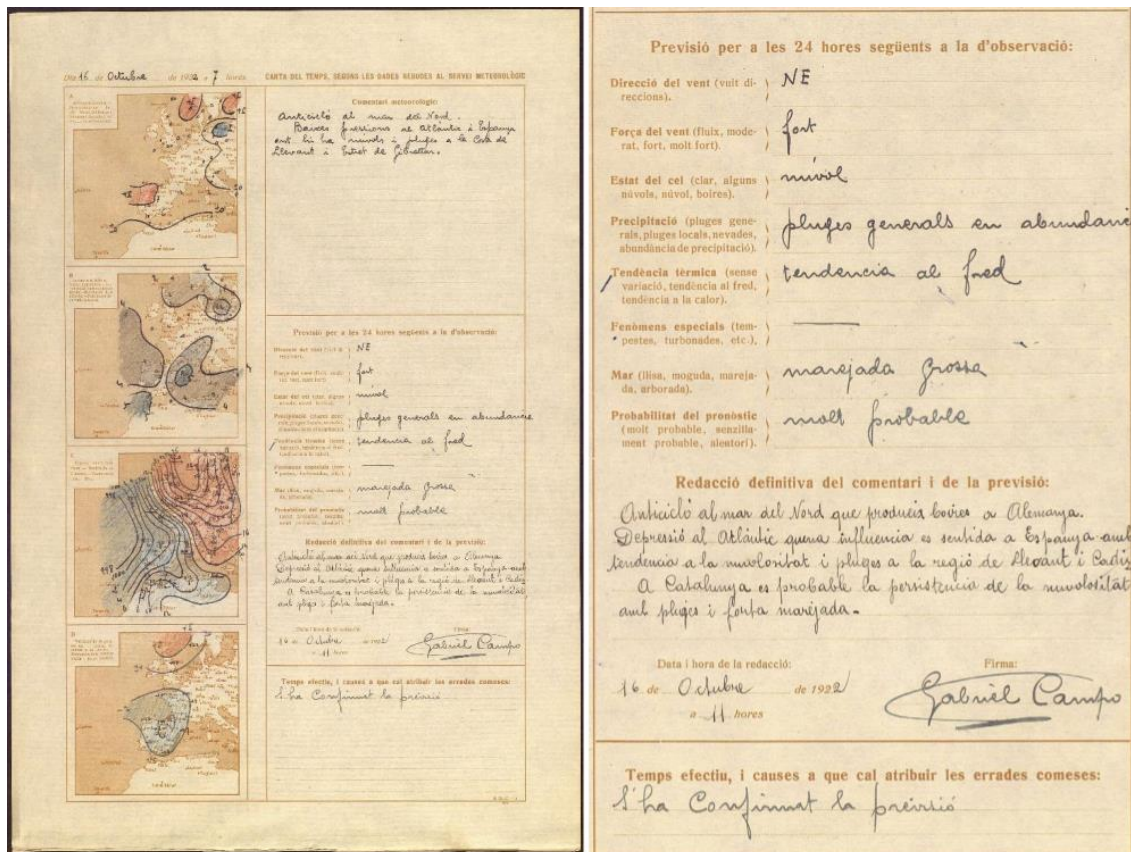


FIGURA 1: Primer mapa de previsió del temps publicat per l’SMC. A l’esquerra, reproduïm el mapa sencer. A la dreta, es veu un detall del text descrivint la previsió, amb la signatura de Gabriel Campo (Fons antic de l’SMC, Cartoteca de Catalunya, ICGC).

No sols actuava en el front de la predicció. El mateix any 1922, trobem la primera *Notas de estudio*² signada per Campo; es tracta d'un treball fruit d'observacions acurades i el seu títol és "Relació entre els halos i les pluges ciclòniques a Catalunya". Veiem, una altra vegada, que el tema va molt més enllà del treball d'observació regular a una estació meteorològica. Per un costat, tracta del que anomenem "observacions especials" (aquells fenòmens que no tenen cabuda a les taules ordinàries d'observacions de les diferents variables –halos, núvols singulars, etc.– en els que Campo, com veurem, des de l'Observatori Fabra, va ser-ne un gran especialista) i per l'altre, de la necessitat de creuar les observacions amb les situacions meteorològiques, en una època en què no es tenia una visió clara com ara.



FIGURA 2: Gabriel Campo i la seva família (esposa, Lorenza Usón, i fills, Margarita i Antonio) als anys trenta (Arxiu de l'Observatori Fabra).

² L'SMC, seguint l'exemple d'altres serveis meteorològics, va iniciar, sota el títol de *Notas de estudio*, la publicació de treballs de recerca, observacions especials i altres temes d'interès per la meteorologia catalana que no tenien cabuda als butlletins diaris d'observació i previsió.

A partir d'aquest moment, trobem publicacions regulars de Campo a les *Notas de estudio*, fins a catorze notes del total de les seixanta-nou publicades. Una gran part, deu, corresponen a la reducció de les observacions diàries realitzades amb globus pilot; però les altres corresponen a estudis especials, principalment relacionats amb la pluviometria.

Una altra contribució seva la trobem en ocasió de l'inici de les transmissions de les prediccions de l'SMC, per Ràdio Barcelona (Batlló, 2002), el dia 31 de gener de 1927. Amb aquest motiu es va programar un cicle de conferències radiades setmanals, fins a onze, sobre temes meteorològics. Els conferenciant i els temes van ser molt diversos. Gabriel Campo va impartir la corresponent al dia 7 de març sota el títol "La Niebla" (eren els temps de la dictadura de Primo de Rivera i les transmissions es feien en castellà).

Tot això ho feia sense oblidar les seves responsabilitats a l'Observatori Fabra; cada dia s'encarregava de l'observació de les 8 del matí. Al principi, donat que residia al mateix observatori, no era difícil; però l'any 1929 va passar a residir al barri de Sant Gervasi (SMC, 2021). Tot i així, sempre era a les 8 del matí a l'Observatori on s'hi desplaçava mitjançant el funicular del Tibidabo.

Una contribució seva, de caire internacional, que ens ha passat molt desapercibuda fins ara, és la que va fer a l'*Atlas Internacional de Núvols i dels Estats del Cel* de 1930. S'ha escrit abastament sobre la contribució catalana, en imatges i també econòmica, per part de l'SMC i de la secció d'estudis nefològics de la Fundació Concepció Rabell i Cibils (Batlló, 2017); però no hem parlat mai de la contribució específica del nostre biografiat. És recordada la contribució de Josep Pons, el fotògraf de l'SMC contractat específicament per fotografiar els núvols, però, de les 174 làmines que componen la col·lecció d'imatges, tretze són de fotografies obtingudes per Pons i deu, de Campo. Per tant, la contribució d'ambdós es troba al mateix nivell. Les fotografies de Campo estan obtingudes des de l'Observatori Fabra. Ja sabem que l'Observatori es troba en un lloc privilegiat per a l'observació dels núvols (Martín-Vide i Puertas, 2018) i Campo era un gran aficionat de la fotografia. Si sumem la seva experiència en l'observació dels fenòmens meteorològics no és gens estranya la contribució important de Campo a l'*Atlas Internacional de Núvols*.

Gabriel Campo estava, però, a d'altres fronts de les actuacions de l'SMC. A partir de 1934, se'l nomena habilitat, és dir, la persona qui efectuava els pagaments i cobraments dintre de l'SMC.

També el trobem al Turó de l'Home. En ocasió de les vacances de l'observador, hi feia estades d'una setmana o deu dies. A més de les observacions regulars, si es donava l'ocasió, també prenia fotografies de núvols. En una cerca ràpida entre els documents del fons antic de l'SMC, el trobem fent aquesta substitució, com a mínim, els estius de 1933 i 1935.

Un altre fet no divulgat és que Fontserè sempre li confiava la direcció de l'SMC en la seva absència. En tenim constància oficial a documents que es troben a l'arxiu de la Cartoteca de Catalunya i també a l'arxiu de la Diputació de Barcelona. Hem consultat els oficis respectius en el cas de les absències de Fontserè per assistència a congressos, l'any 1924 i el 1927, i també l'any 1935 per assistència a unes oposicions a càtedra. L'any 1937, quan les seccions meteorològica i sísmica de l'Observatori Fabra van ser adscrites a l'SMC, Fontserè el va fer responsable de totes les observacions que s'hi feien.

La destrucció del Servei després de l'entrada a Barcelona de les tropes franquistes, a finals de gener de 1939, va afectar el nostre biografiat. De forma oficial, se'l va donar de baixa a partir de l'1 d'agost de 1939. Per tant, Campo es va trobar sense feina ni sou.

En aquest punt, a l'expedient de Campo que es troba a l'arxiu de la Diputació de Barcelona, descobrim un fet molt rellevant i que desconeixiem. Arran de la dissolució oficial de l'SMC, Gabriel Campo i els companys que en aquell moment estaven en nòmina (Josep Anglada, Josep Pons, Enric Casals, Felip Hermosilla, Miquel Gil i Àlvar Clota) presentaren una instància, amb data 24 d'agost de 1939, on "exponen su deseo de continuar trabajando con el interés que siempre han demostrado en su labor científica" a un "departamento [con] una nueva orientación, con objeto de no interferir ni duplicar las funciones que se reservaba el estado" i sota les ordres de Fontserè. Per tant, els treballadors de l'SMC van fer costat al seu director en l'intent de salvar el que fos possible d'aquest organisme. Ja sabem, pels fets posteriors, que no va ser possible, tot i l'interès demostrat pels treballadors.

El mateix any 1939, donat que el seu expedient de depuració es va resoldre sense cap acusació ni càstig, la Diputació de Barcelona, a la que es va adscriure de forma nominal el destruït SMC, el va readmetre el mes d'octubre i el va recol·locar a les oficines de l'Escola del Treball, al mateix clos de l'Escola Industrial i prop del seu antic lloc de treball. Va ser el cap de la secció administrativa de l'Escola fins a la seva jubilació, l'any 1968. No va deixar, però, la seva dedicació a la meteorologia. Continuant el treball que ja feia a l'Observatori Fabra, va seguir responsabilitzat de l'observació de les 8 del matí; ho va fer fins poc abans de la seva mort. En la seva jornada habitual, es desplaçava de casa seva a l'Observatori utilitzant el funicular per fer l'observació matinal i després tornava per continuar la jornada regular a l'Escola del Treball. Moltes tardes acudia als locals de l'Acadèmia de Ciències, a la Rambla, i esmerçava algunes hores més en la reducció de les observacions (Codina, 2014).

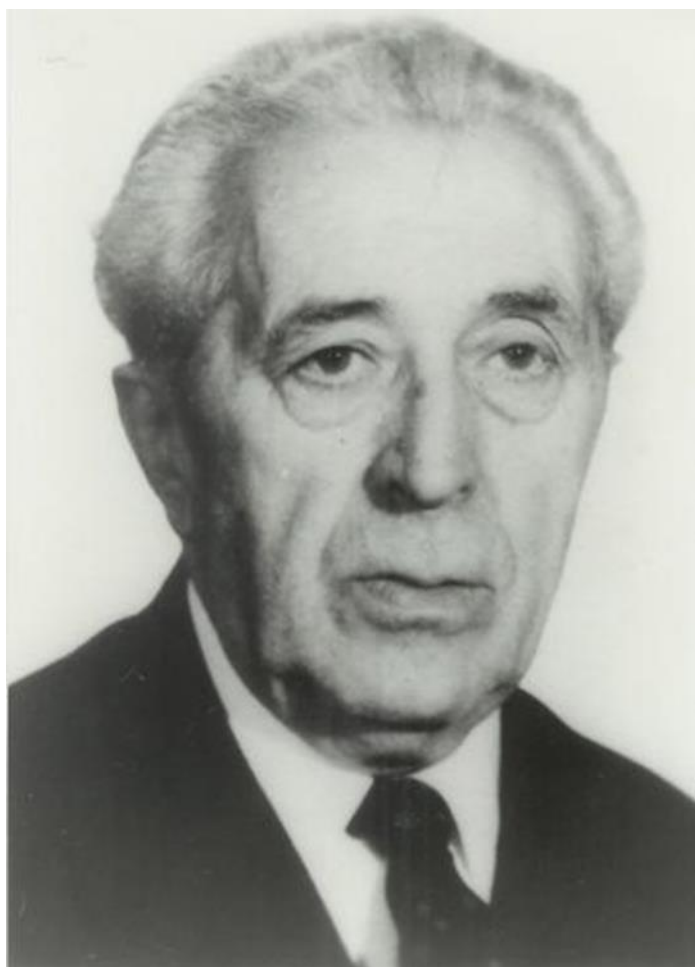


FIGURA 3: Gabriel Campo cap als anys de la seva jubilació.

En els anys immediatament posteriors a la guerra, i fins l'any 1945, el trobem signant com a responsable del butlletí meteorològic de l'Observatori (Campo, 1946), en substitució de Manuel Álvarez-Castrillón, acadèmic que sí que va ser represaliat per les autoritats franquistes amb presó i una pèrdua de qualsevol càrrec durant cinc anys. A més, no va deixar de signar mai la seva secció de "fenòmens especials"; primer en solitari fins l'any 1960 i després, juntament amb son germà Santiago (que va continuar la feina de conserge de l'Observatori que feia son pare), des del 1961 fins al 1978. L'observació dels fenòmens especials sempre ha estat molt cuidada a l'Observatori. Encara a dia d'avui és una de les tasques que el distingeix respecte a d'altres observatoris, i Gabriel Campo en va ser un observador consumat. D'aquesta època és la contribució de Campo a la *Miscel·lània Fontserè*, publicada per celebrar els noranta anys de vida de Fontserè. En aquest treball torna al tema de la formació de la boira al pla de Barcelona (Campo, 1961). Trobem també a Gabriel Campo signant com a un dels responsables del butlletí meteorològic l'any 1962 i, regularment, des de 1967 fins a 1981 (Gázquez *et al.*, 1987), any de la seva mort, que es produí el dia 13 de març.

La dedicació de Gabriel Campo a l'Observatori Fabra va ser llarga i intensa. El seu servei es perllongà "oficialment" durant 67 anys (1915-1981), als que hauríem d'afegir serveis ja fets de ben jove, abans de la seva incorporació oficial. Realment, Gabriel Campo va ser l'"OBSERVADOR", amb lletres majúscules, de l'Observatori. Ell i la seva família són els principals responsables que actualment disposem d'una sèrie ininterrompuda de dades de més de cent anys.

I tornem al principi: Gabriel Campo sempre ha estat reconegut com l'observador modèlic i ajudant de Fontserè; però, rememorant el seu recorregut pel món de la meteorologia, veiem que va anar molt més enllà. En molts moments va ser la mà dreta de Fontserè i el responsable del dia a dia de l'SMC (com dèiem abans, Fontserè, com a professor universitari, acadèmic, a més d'altres dedicacions, no podia estar tot el dia a les oficines del Servei Meteorològic, essent Campo qui gestionava directament aquest dia a dia). Donat que Campo no disposava d'una titulació universitària relacionada amb el món de la meteorologia, la seva figura és impensable a institucions més burocratitzades, com el servei espanyol sota les seves diverses denominacions; però també a les nostres institucions actuals.

Com es diu a Roca *et al.* (2004): “Sense formació universitària oficial, es formà directament al costat de Fontserè i demostrà una vàlua extraordinària, com a responsable de la predicció diària, sobretot en els casos que era especialment difícil. Va ser el millor coneixedor del temps de Catalunya durant molts anys.”

Efectivament, Fontserè va saber veure que, encara que no tingués titulació, estava sobrat de coneixements i era la persona indicada per agafar responsabilitats dintre el Servei Meteorològic i les hi va donar. Campo no el va defraudar.

Tanquem així aquestes línies que esperem que serveixin per conèixer més a fons una de les persones clau de la meteorologia catalana i que creiem que no ha rebut el reconeixement que realment mereix.

Agraïments

Per refer la trajectòria “meteorològica” de Gabriel Campo, a part de les publicacions existents, ha estat necessària la consulta de material d’arxiu. Em cal donar les gràcies més sinceres als tres arxius consultats: el del Fons antic de l’SMC dipositat a la Cartoteca de Catalunya, els expedients personals de Gabriel Campo Cunchillos existents a l’arxiu de la Diputació de Barcelona i el de la Reial Acadèmia de Ciències i Arts de Barcelona. L’ajuda rebuda també té noms i cognoms: Elisenda Ardèvol, Dolors Rivas i Josefina Fortuny, respectivament, m’han ajudat a trobar el material i han posat totes les facilitats possibles i impossibles per a la seva consulta. També hi ha contribuït Alfons Puertas amb imatges de la família Campo conservades a l’Observatori Fabra.

Bibliografia

- ACAM (1998). «Campo i Cunchillos, Gabriel (100 anys)». *IV Jornades de Meteorologia Eduard Fontserè*, Barcelona. Associació Catalana de Meteorologia, 11-12.
- BATLLÓ, J. (2002). «Setanta-cinquè aniversari del primer comunicat meteorològic a Ràdio Barcelona». Dins J. Arús et al. (ed.), *VIII*

Jornades de Meteorologia Eduard Fontserè, Barcelona. Associació Catalana de Meteorologia, 17-50.

BATLLÓ, J. (2017). «El perquè d'un document». Dins M. Castellet (ed.), *1939: els núvols confiscats*. Barcelona: Institut d'Estudis Catalans, Publicacions de la Presidència, núm. 49, 15-40.

BATLLÓ, J. (2021). «Gabriel Campo Cunchillos (Zaragoza 1898-Barcelona 1981)». Dins *XXVII Jornades de Meteorologia Eduard Fontserè, Barcelona*. ACAM, 25-34.

CODINA, J. M. (2013). «En el Centenari de les Observacions Meteorològiques». Dins *XIX Jornades de Meteorologia Eduard Fontserè, Barcelona*. Associació Catalana de Meteorologia, 29-31.

FONTSERÈ, E. (1916a). «Treballs de l'Estació Aerològica de Barcelona, any 1915». *Arxius de l'Institut de Ciències*, IV, núm. 8 i 9, 341-421, fig. 37.

FONTSERÈ, E. (1916b). «Resumen de los Trabajos de la sección meteorológica y sísmica del Observatorio Fabra durante el curso de 1915-1916». *Boletín de la Real Academia de Ciencias y Artes de Barcelona*, IV, 66-70.

Gázquez, A.; J. Pardo i G. Campo (1987). «Resum de les observacions meteorològiques corresponents a l'any 1981». *Butlletí de les seccions meteorològica i sísmica de l'Observatori Fabra*, X, 271-295 (núm. 70, 1-25).

MARTÍN-VIDE, J.; A. PUERTAS (2018). *Atles de núvols de l'Observatori Fabra*. Barcelona: Reial Acadèmia de Ciències i Arts de Barcelona, p. 203.

ROCA ROSELL, A.; J. BATLLÓ i J. ARÚS (2004). *Biografia del Doctor Eduard Fontserè i Riba*. Barcelona: Associació Catalana de Meteorologia, p. 86.

SMC (2021). *100 anys mirant el cel*. Barcelona: Institut d'Estudis Catalans i Servei Meteorològic de Catalunya, p. 248.

Publicacions de Gabriel Campo Cunchillos

- CAMPO, G. (1922). «Relació entre els halos i les pluges ciclòniques a Catalunya». *Nota d'Estudi núm. 6*. Servei Meteorològic de Catalunya.
- CAMPO, G. (1923). «Sobre el període de seca de l'hivern de 1922-1923 a Catalunya». *Nota d'Estudi núm. 21*. Servei Meteorològic de Catalunya.
- CAMPO, G.. (1926). «Sondeos de la atmósfera libre en Barcelona, con globos pilotos, desde el 1º de julio de 1924 al 31 de diciembre de 1925». *Nota d'Estudi núm. 33*. Servei Meteorològic de Catalunya.
- CAMPO, G. (1927). «Sondeos de la atmósfera libre en Barcelona, con globos pilotos, durante el año 1926». *Nota d'Estudi núm. 36*. Servei Meteorològic de Catalunya.
- CAMPO, G. (1928). «Sondeos de la atmósfera libre en Barcelona, con globos pilotos, durante el año 1927». *Nota d'Estudi núm. 38*. Servei Meteorològic de Catalunya.
- CAMPO, G. (1930). «Sondatges de l'atmosfera lliure a Barcelona, amb globus pilots, durant l'any 1929». *Nota d'Estudi núm. 44*. Servei Meteorològic de Catalunya.
- CAMPO, G. (1931). «Sondatges de l'atmosfera lliure a Barcelona, amb globus pilots, durant l'any 1930». *Nota d'Estudi núm. 46*. Servei Meteorològic de Catalunya.
- CAMPO, G. (1932). «Sondatges de l'atmosfera lliure a Barcelona, amb globus pilots, durant el 1931». *Nota d'Estudi núm. 52*. Servei Meteorològic de Catalunya.
- CAMPO, G. (1933). «Resum de 17 anys de sondatges a Barcelona amb globus pilots 1914 a 1930». *Nota d'Estudi núm. 54*. Servei Meteorològic de Catalunya.
- CAMPO, G. (1934). «Sondatges de l'atmosfera lliure a Barcelona amb globus pilots durant els anys 1932 i 1933». *Nota d'Estudi núm. 57*. Servei Meteorològic de Catalunya.

- CAMPO, G. (1935). «Sondatges de l'atmosfera lliure a Barcelona amb globus-pilots durant l'any 1934». *Nota d'Estudi núm. 59*. Servei Meteorològic de Catalunya.
- CAMPO, G. (1936). «Sondatges de l'atmosfera lliure a Barcelona amb globus-pilots durant l'any 1935». *Nota d'Estudi núm. 64*. Servei Meteorològic de Catalunya.
- CAMPO, G. (1936). «Distribució horària de la pluja a Barcelona». *Nota d'Estudi núm. 65*. Servei Meteorològic de Catalunya.
- CAMPO, G. (1937). «Sondatges de l'atmosfera lliure a Barcelona amb globus-pilots durant l'any 1936». *Nota d'Estudi núm. 67*. Servei Meteorològic de Catalunya.
- CAMPO, G. (1946). «Resumen de las observaciones meteorológicas correspondientes al año 1945». *Boletín de la Sección Meteorológica y Sísmica del Observatorio Fabra*, IV, 301-351 (núm. 34, 1-51).
- CAMPO, G. (1946). «Fenómenos especiales, transparencia de la atmosfera, nubosidad e historial meteorológico en el Observatorio Fabra, durante el año 1945». *Boletín de la Sección Meteorológica y Sísmica del Observatorio Fabra*, IV, 353-371 (núm. 34, 53-71).
- CAMPO, G. (1961). «Dos Mots sobre la Boira del Pla de Barcelona». *Miscel·lània Fontserè*. Barcelona: Ed. Gustavo Gili, 103-106.